

Omgevingsvisie Provincie Flevoland

Regioatelier Zuid

Datum: 2 december 2024, 19:00-21:30

Locatie: De nieuwe bibliotheek Almere, Stadhuisplein 101, 1315 XC Almere

Opzet verslag: Dit verslag is een samenvatting van de opgehaalde inbreng bij de werkvormen. De inleidende powerpoint presentatie is meegestuurd als bijlage bij dit verslag.

Over de Omgevingsvisie

De omgevingsvisie is een langetermijnplan van de provincie Flevoland. In een omgevingsvisie staan de ambities en doelen die de provincie heeft voor de leefomgeving. Met als grote vraag: hoe ziet Flevoland er in 2050 uit? Hoe en waar wordt er gewoond, gewerkt en geleefd? En hoe wordt de schaarse ruimte in de provincie ingericht? Welke maatschappelijke kansen, opgaven en uitdagingen zijn er en welke oplossingen kunnen daarvoor bedacht worden?

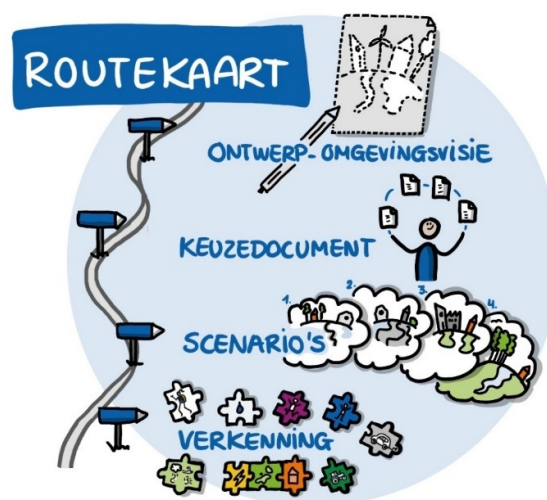
Participatie over scenario's

De routekaart voor het maken van de nieuwe omgevingsvisie bestaat uit vier fasen. De bijeenkomst waar dit verslag over gaat, maakt deel uit van de tweede fase. Voor deze fase heeft de provincie verschillende scenario's voor de toekomstige ontwikkeling van Flevoland opgesteld. Deze extreme scenario's helpen om inzicht te krijgen in de voor- en nadelen van verschillende ontwikkelrichtingen. Het doel is niet om één scenario te kiezen, maar om kansen, risico's en de voorkeuren van Flevoland in beeld te brengen.

De scenario's zijn tijdens meerdere bijeenkomsten getoetst bij verschillende doelgroepen zoals bij andere overheden, maatschappelijke partners en inwoners. Naast dit regioatelier op 2 december 2024 organiseerde de provincie Flevoland ook een strategiesessie (26 november 2024) en regioateliers in Emmeloord en Dronten (3 en 9 december). Ook werd er een fotoactie georganiseerd over de identiteit van Flevoland. Daarnaast deelt de Jongerenraad van Flevoland hun visie op de scenario's.

De vervolgstappen

De verzamelde input uit de participatie brengt de provincie samen in een keuzedocument met een of meerdere alternatieven voor de omgevingsvisie. Daarna volgt een nieuwe participatieronde, die zal plaatsvinden in het tweede kwartaal van 2025. De laatste stap van dit proces is het opstellen van een ontwerp omgevingsvisie dat aan Provinciale Staten ter besluitvorming wordt voorgelegd. Na deze besluitvorming wordt de ontwerp omgevingsvisie ter inzage gelegd. Hier kan iedereen op reageren. Begin 2026 is de definitieve omgevingsvisie gereed.



Gebruikte werkvormen

- **Hoop en vrees (individuele opdracht):** Bij binnenkomst kozen de deelnemers een afbeelding die staat voor hun hoop en hun vrees voor de toekomst van Flevoland. Ze beantwoordden daarbij twee vragen: Hoe hoop je dat Flevoland er in 2050 uitziet? En wat is je vrees als je aan het Flevoland van de toekomst denkt? Op de achterkant van de foto's schreven ze een korte toelichting om hun keuze uit te leggen.
- **Reflectie op de thema's per scenario (groepsopdracht):** In een plenaire groepssetting dachten de deelnemers na over zeven thema's: wonen, economie, klimaatadaptatie, natuur, landbouw, mobiliteit & energie, en gezondheidszorg. Elk thema bestond uit vier mogelijke ontwikkelscenario's. Voor elk thema gaven de deelnemers aan welke kansen en knelpunten ze zagen. Het doel van deze werkvorm was om vrij te denken en alle mogelijke kanten van de scenario's te belichten.
- **Stemronde hoop en vrees per thema (individuele opdracht):** Tot slot konden de deelnemers per thema hun hoop en vrees aangeven met stickers. Elk thema werd beoordeeld op basis van de vier scenario's, waarbij een groene sticker stond voor het favoriete scenario en een rode sticker voor het minst gewenste scenario.

Resultaat Hoop en Vrees

De deelnemers kozen een afbeelding die staat voor hun hoop en vrees over de toekomst van Flevoland. De gekozen foto's zijn te zien in de afbeelding. De opsomming hieronder is een samenvatting van de toelichtingen die deelnemers op de achterkant van hun foto schreven.

Resultaten Hoop

Natuur

- Ruim opgezette woonwijken met voldoende groenstroken en een balans tussen intensiteit en natuur.
- Ruime recreatiegebieden en toegankelijke natuur, met de nadruk op beleefbaarheid zonder schade aan de natuur.

Landbouw

- Landbouw en natuur in Flevoland samenkomen zonder conflicten. Landbouw en natuur worden als complementair gezien.
- Eigen voedselproductie en leven in harmonie met ruimte, burens, en natuur worden gezien als gezondheidsbevorderend en duurzaam.

Wonen

- Klein wonen in het buitengebied wordt benoemd als oplossing voor zowel fysieke als mentale gezondheid.

Mobiliteit & energie

- Benutten van duurzame energie in woonwijken.

Zorg

- Toegankelijke, kwalitatieve zorg voor alle inwoners van Flevoland

Resultaten Vrees

Natuur

- Grauwe en weinig menselijke leefomgeving met dichte bebouwing en tekort aan ontspanning en groen.

Landbouw

- De monocultuur van gewassen met intensief gebruik van gewasbeschermingsmiddelen die de bodem, biodiversiteit en waterkwaliteit schaadt.

Mobiliteit & energie

- Verdere ontwikkeling van het autonetwerk als oplossing voor mobiliteitsproblemen, terwijl duurzamere opties zoals OV, fietsgebruik en deelvervoer onvoldoende benut worden.
- Verspilling van ruimte aan datacentra zonder zorgvuldig locatiebeleid of combinatie met andere functies.
- Industrielandschappen en versnipperde ruimtelijke ontwikkelingen ondermijnen de unieke kwaliteiten van Flevoland.



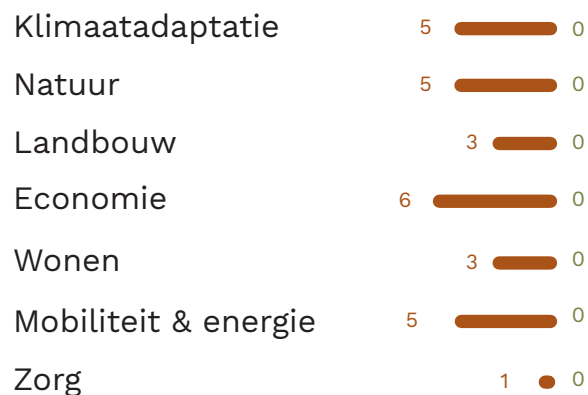
Resultaat stemronde Hoop en Vrees. Samenvatting per thema

De deelnemers konden per thema hun hoop en vrees aangeven met stickers. Elk thema werd beoordeeld op basis van de vier scenario's, waarbij een groene sticker stond voor het favoriete scenario en een rode sticker voor het minst gewenste scenario. Het resultaat is hier samengevat in aantal stemmen weergegeven in de balkjes.

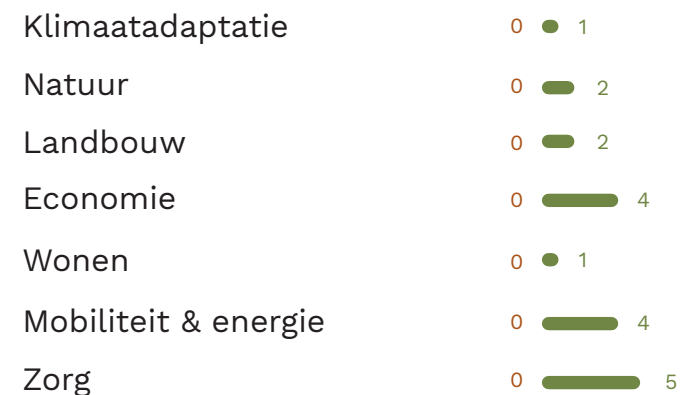
— Hoop
— Vrees



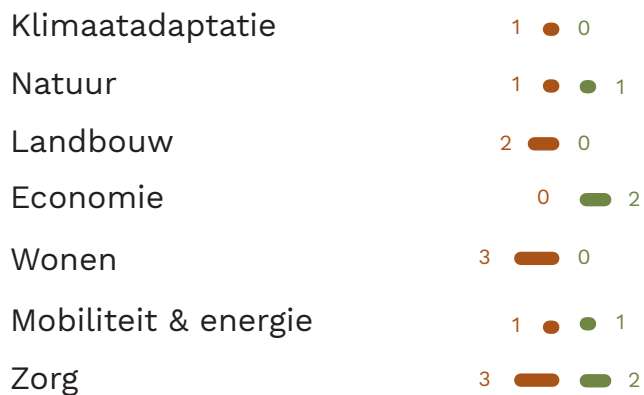
Innovatief Materiële welvaart - Clusteren



Doelmatig Efficiënte welvaart - Zoneren



Actief Individueel welzijn - Mozaïek



Robuust Krachtige leefomgeving - Verweven



Innovatief

Materiële welvaart - Clusteren

Resultaat stemronde Hoop en Vrees



Reflectie op thema's

Hieronder een samenvatting van de kansen en knelpunten voor dit scenario benoemd door de deelnemers. Als er bij een thema geen kansen of knelpunten zijn benoemd, is dit thema hieronder weggelaten.

Knelpunten

Klimaatadaptatie: Onzekerheid over richtlijnen om onomkeerbare schade te voorkomen; ingrepen op eigen terrein kunnen schadelijke gevolgen hebben voor landbouwgrond of andere functies in de nabije omgeving

Natuur: Beperkte toegang tot landelijk gebied voor stedelijke bewoners.

Landbouw: Schaalvergroting kan leiden tot vershraling van het landschap.

Wonen: Risico op hoge huizenprijzen.

Kansen

Klimaatadaptatie: Nieuwe vormen van waterbeheer mogelijk door innovatie en technologische kennis en ervaring.

Natuur: Natuur met een verdienmodel erachter biedt een kans om meer natuur te realiseren.

Landbouw: Behoud van kostbare landbouwgrond.

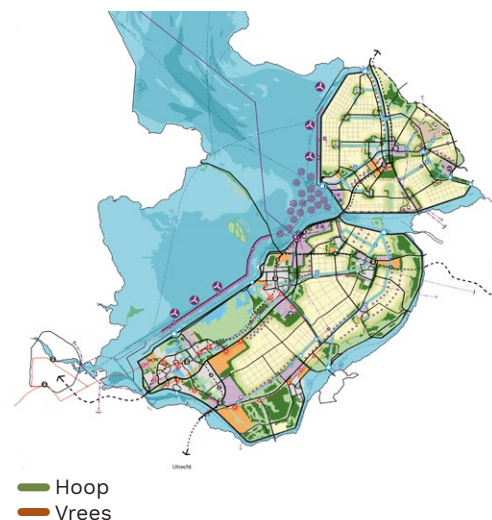
Wonen: Aantrekkelijke woonmilieus voor specifieke groepen, door beter aanbod van woningen volgt een andere vraag; door een samenwerking met marktpartijen en overheid kan een nieuwe stad gerealiseerd worden

Gezondheidszorg: Passende zorg beschikbaar voor iedere portemonnee.

Doelmatig Efficiënte welvaart - Zoneren

Resultaat stemronde Hoop en Vrees

Klimaatadaptatie	0	● 1
Natuur	0	■ 2
Landbouw	0	■ 2
Economie	0	■ 4
Wonen	0	● 1
Mobiliteit & energie	0	■ 4
Zorg	0	■ 5

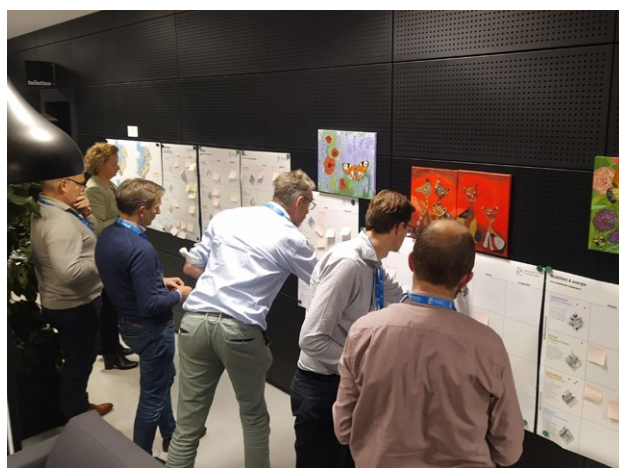


Reflectie op thema's

Hieronder een samenvatting van de kansen en knelpunten voor dit scenario benoemd door de deelnemers. Als er bij een thema geen kansen of knelpunten zijn benoemd, is dit thema hieronder weggelaten.

Knelpunten

Klimaatadaptatie: Bodemdaling wordt vooruitgeschoven en niet echt aangepakt



Kansen

Natuur: Zonering helpt bij het creëren van groene buffers en uitloopgebieden; ruimte voor groen en recreatie in de buurt steden en dorpen.

Landbouw: Kans om koploper in landbouwinnovatie te worden; belangrijk dat innovatieve initiatieven gesteund worden; beperkt ruimtegebruik voor landbouwgrond als bijvoorbeeld wordt ingezet op verticale landbouw.

Economie: Meer werkgelegenheid in de regio; wonen in de buurt van werk, goed met elkaar verbonden

Wonen: Contrast tussen stad en landelijk gebied kan worden behouden; kernvorming en clustering van functies zorgen voor betaalbaarheid; bebouwing rond knooppunten laat andere gebieden open.

Mobiliteit en energie: wonen in de buurt van werk, goed met elkaar verbonden; meest veelbelovend voor een betaalbare leefomgeving.

Klimaatadaptatie: Overheid houdt regie op de opgave.

Gezondheidszorg: Veel draagvlak voor voorzieningen; clustering van zorg mogelijk; wordt gezien als het meest betaalbare en dus realistische scenario.

Actief Individueel welzijn - Mozaïek

Resultaat stemronde Hoop en Vrees



Reflectie op thema's

Hieronder een samenvatting van de kansen en knelpunten voor dit scenario benoemd door de deelnemers. Als er bij een thema geen kansen of knelpunten zijn benoemd, is dit thema hieronder weggelaten.

Knelpunten

Klimaatadaptatie: Praktisch onhaalbaar, legt teveel verantwoordelijkheid bij het individu; verlies van grote stukken landbouwgrond en het open polderkarakter; integrale opgaven blijven onopgelost door focus op individueel niveau.

Natuur: Verlies van het open polderkarakter. Landbouw: Twijfel over efficiëntie van korte ketens op grotere schaal.

Wonen: Landschap versnipperd; verlies van voorzieningen zoals scholen en winkels in kleine dorpen.

Mobiliteit en energie: Beperkte schaalgrootte belemmert grootschalige innovatie; veel verplaatsingen over lokale wegen.

Gezondheidszorg: Niet haalbaar op korte termijn.

Kansen

Landbouw: Korte landbouwketens en gemengde bedrijven passend bij lokale initiatieven. Match tussen vraag en aanbod van de lokale gemeenschap.

Economie: Kleinschaligheid, thuiswerken, en gezinsgericht leven als hoekstenen.

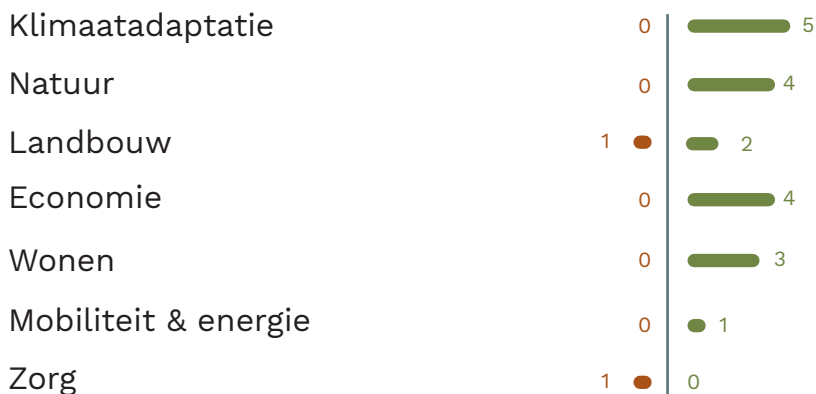
Wonen: Ruimte voor initiatieven en diversiteit binnen landelijk gebied.

Mobiliteit en energie: Gebruik van lokale energieopwekking en batterijen bij mensen thuis om het energienet te ontlasten.

Gezondheidszorg: Kleinschalige zorg en informele zorg in een groene omgeving; jong en oud leven samen. Bewoners zorgen voor elkaar en blijven door andere functies actief/participerend in de gemeenschap.

Robuust Krachtige leefomgeving - Verweven

Resultaat stemronde Hoop en Vrees



Reflectie op thema's

Hieronder een samenvatting van de kansen en knelpunten voor dit scenario benoemd door de deelnemers. Als er bij een thema geen kansen of knelpunten zijn benoemd, is dit thema hieronder weggelaten.

Knelpunten

Landbouw: Overlevingskansen van agrariërs zijn onzeker.

Wonen: Kans op overmatige verstedelijking; mogelijk verlies van kwalitatieve openbare ruimte in steden.

Gezondheidszorg: Weinig draagvlak en lange reistijden voor voorzieningen als je niet in de stad woont; kan op lange termijn onbetaalbaar zijn.

Kansen

Klimaatadaptatie: Landschap wordt visueel aantrekkelijk; duurzame langetermijnvisie waarin water langer wordt vastgehouden, wat goed is voor drogere en natte tijden; bodemkwaliteit blijft behouden.

Natuur: Meer toerisme; goede verbindingen tussen natuurgebieden; natuurontwikkeling krijgt echt een impuls, beide andere scenario's toch snel ondergeschikt.

Landbouw: Verweving tussen functies binnen het landelijk gebied; divers landschap; kans op meer contact met de omgeving.

Wonen: Draagvlak voor voorzieningen in de kernen vanwege hoge bevolkingsdichtheid;

Gezondheidszorg: Kleinschalige zorg mogelijk; mensen kunnen blijven wonen waar ze nu al wonen.

